

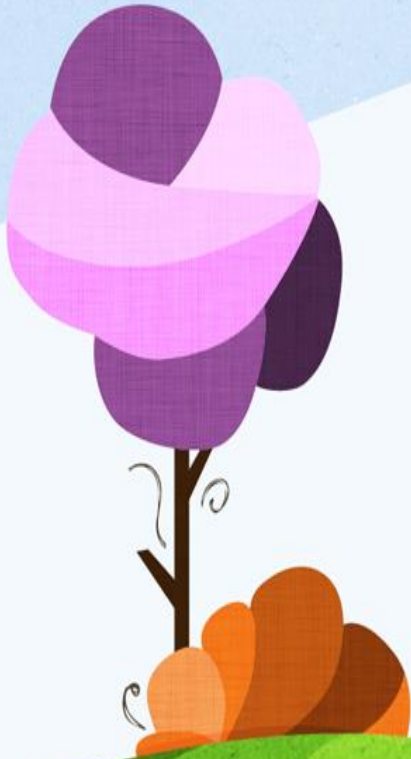


# Az energiaszegénység problémája az Eu-ban és Magyarországon

Dr. Szabó-Tóth Kinga

TÁMOP konferencia  
ME, 2015. február 27.

# Szegénység és energiaszegénység



- Mint társadalmi probléma:  
70- es, 80-as évek
- Összetett jelenség:

„Nem minden energiaszegény szegény, és nem minden szegény energiaszegény.”

Az energia-szegénység szociális és energia-hatékonysági probléma is egyben!

# Az energiaszegénység fogalmáról

- Nincsen egységes meghatározása (2010-ben uniós irányelv: legyen ilyen és egységes statisztikai adatgyűjtés is)
- Energy poverty:
  - A modern energiaszolgáltatásokhoz való hozzáférés hiánya (Nemzetközi Energiaügynökség)
    - A fejlődő országokban élő népesség 24%-a elektromos áram nélkül él, és minden második a főzés hagyományos formáit használja.
- Fuel poverty: A modern világ energiaproblémái
  - UK: Ennek alapján az a háztartás érintett a kérdésben, amelyik több, mint 10 %-át költi havi szinten bevételeiből arra, hogy egy emberileg elfogadható szinten tudja a lakását fűteni (ez a meghatározás alapján 21 fokot jelent a lakás azon részében, amit folyamatosan használnak és 18 fokot a többiben). (NATIONAL STATISTICS PUBLICATION 2012)
  - Boardman meghatározása alapján a „fuel poverty” az arra való képesség hiánya, hogy megfelelő energiaszolgáltatáshoz jussunk a háztartás jövedelmének 10%-áért”. (BOARDMAN 1991: 201)
  - UK: 2010-ben a háztartások 18,6%-a tartozik ide

- Más megfogalmazás szerint (FELLEGI 2010):
  - az energiaszegénység egyrészt azt jelenti, hogy a háztartás nem tudja az otthonát kellően melegen tartani,
  - másrészt azt, hogy nem tudja a modern energiaszolgáltatásokat igénybe venni miáltal szociális és kulturális szempontból deprivált.
- Az Unió EPPE projektje az energiaszegénység csökkentését tűzte ki célul.
- Az általuk kiadott 2009-es jelentés a következő definíciót adja: az energiaszegénység azt jelenti, hogy valaki képtelen lakását megfelelő melegen tartani elfogadható áron.
- A 2009-es jelentés szerint (öt országra építve):
  - Idősek, alacsony jövedelműek, társadalmi juttatásokból élők, rosszul szigetelt lakások
  - 7-ből 1 háztartás érintett
  - Belgiumban a háztartások 15%-a

Az  
energiaszegénység  
kiterjedtsége és  
mértéke



# Mérési módszerek

Nem tudunk  
komfortosan fűteni

Több, mint 10% havi  
szinten a komfortos  
fűtéshez

Megfelelő  
energiaszolgáltatások a  
havi jövedelem 10%-áért

Számlatartozások,  
díjhátralékok

Bevételeik több mint  
34%-át költik energiára

Modern  
energiaszolgáltatásokhoz  
való hozzáférés hiánya

# Európai Unió

- Két felmérés:

- ECHP és SILC

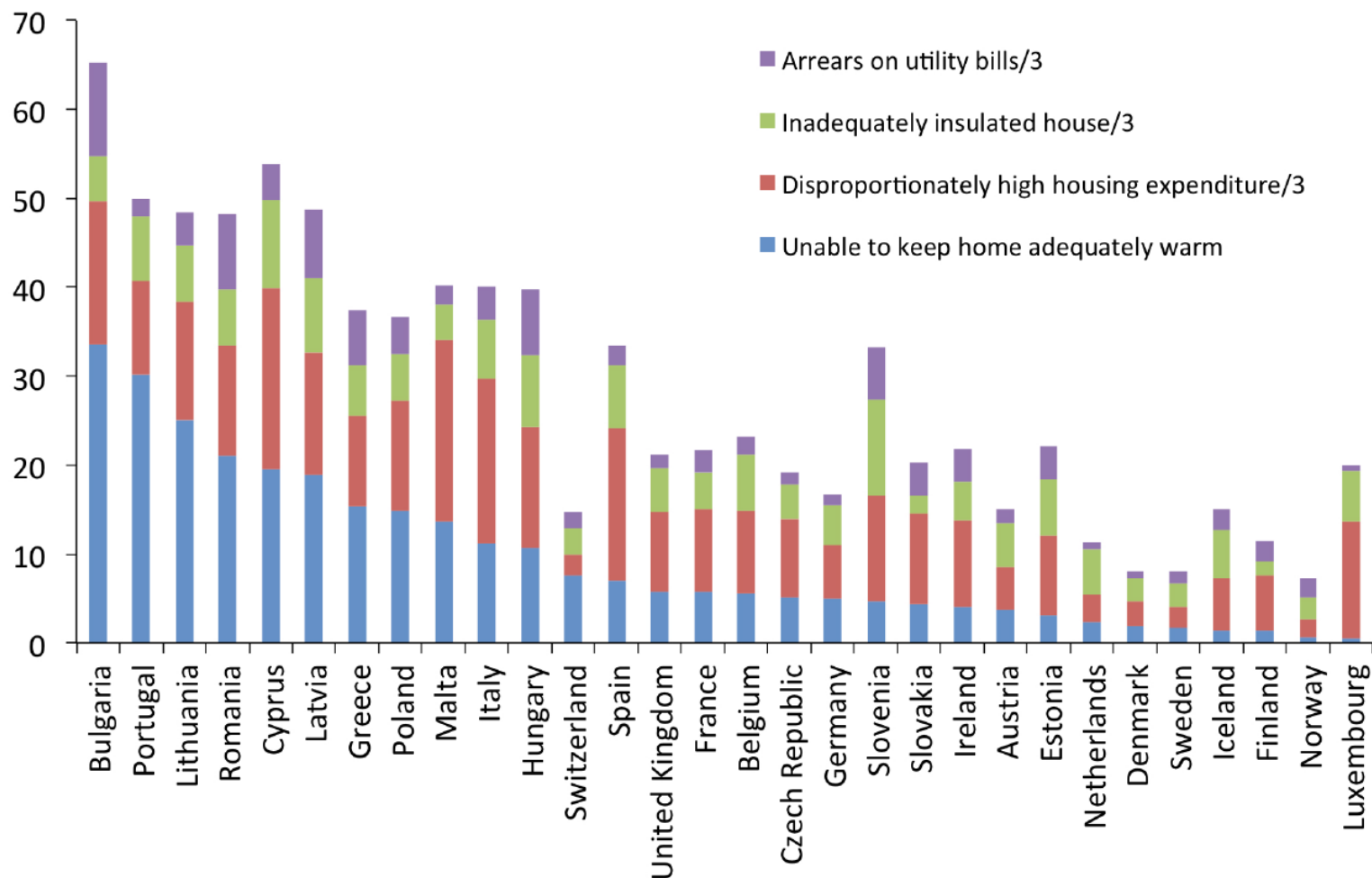
„nem vagyunk képesek annyit fűteni,  
ami komfortossá tenné a lakásunkat”

- Bouzarovski–Buzar ezen fenti kérdés és még három másik indikátor:

- közüzemi számlákkal való elmaradás,
    - aránytalanul nagy lakhatási költségek,
    - nem megfelelően szigetelt lakás

alapján készítette el az energiaszegénységre  
vonatkozó összehasonlító grafikonját.  
(BOUZAROVSKI – BUZAR 2011)

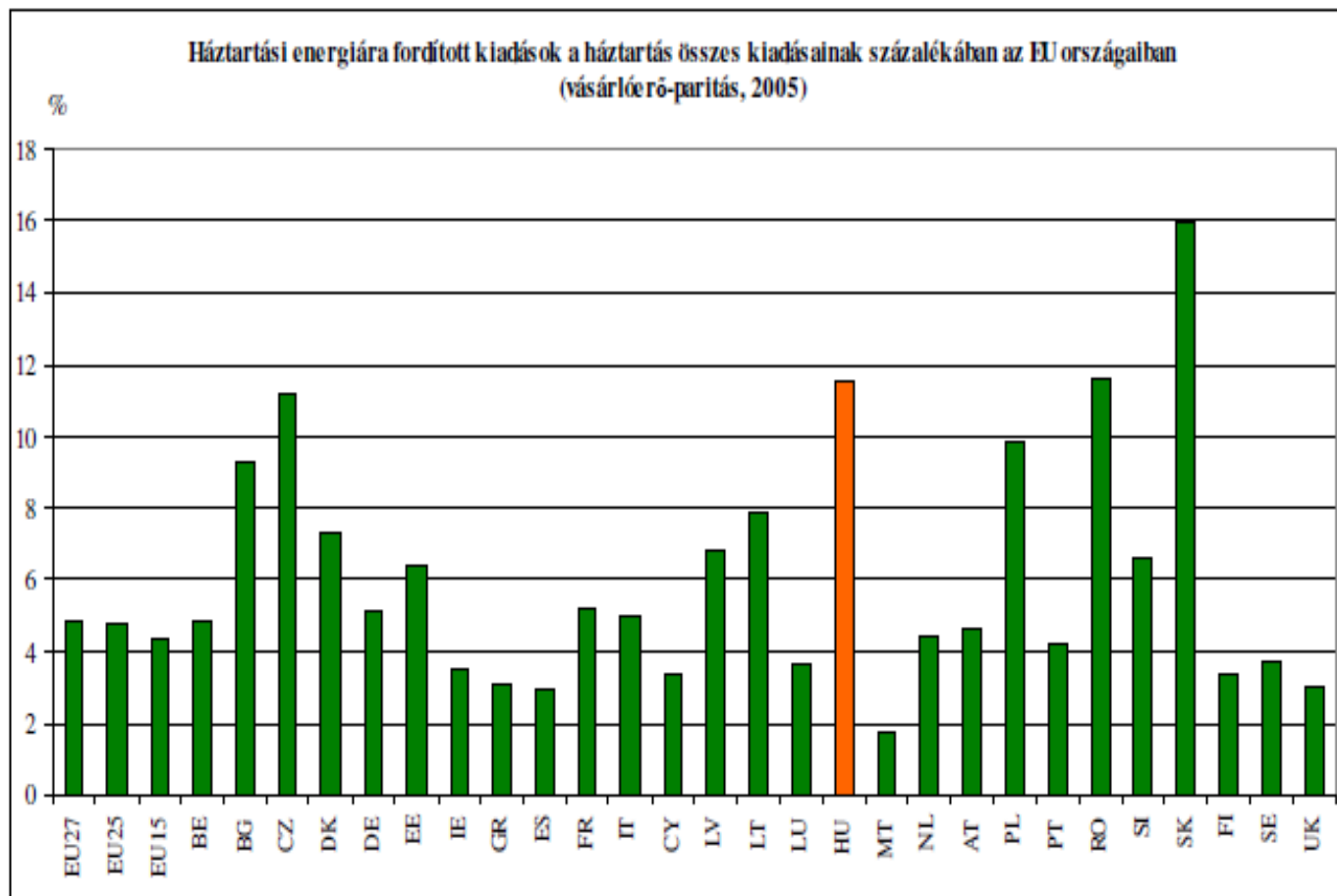




*Energiaszegénység mértéke Európában, 2010*

*Forrás: Bouzarovski – Buzar, 2011*





*Háztartási energiára fordított kiadások a háztartás összes kiadásainak százalékában az EU országokban, 2005*

*Forrás: Fellegi, 2010.*

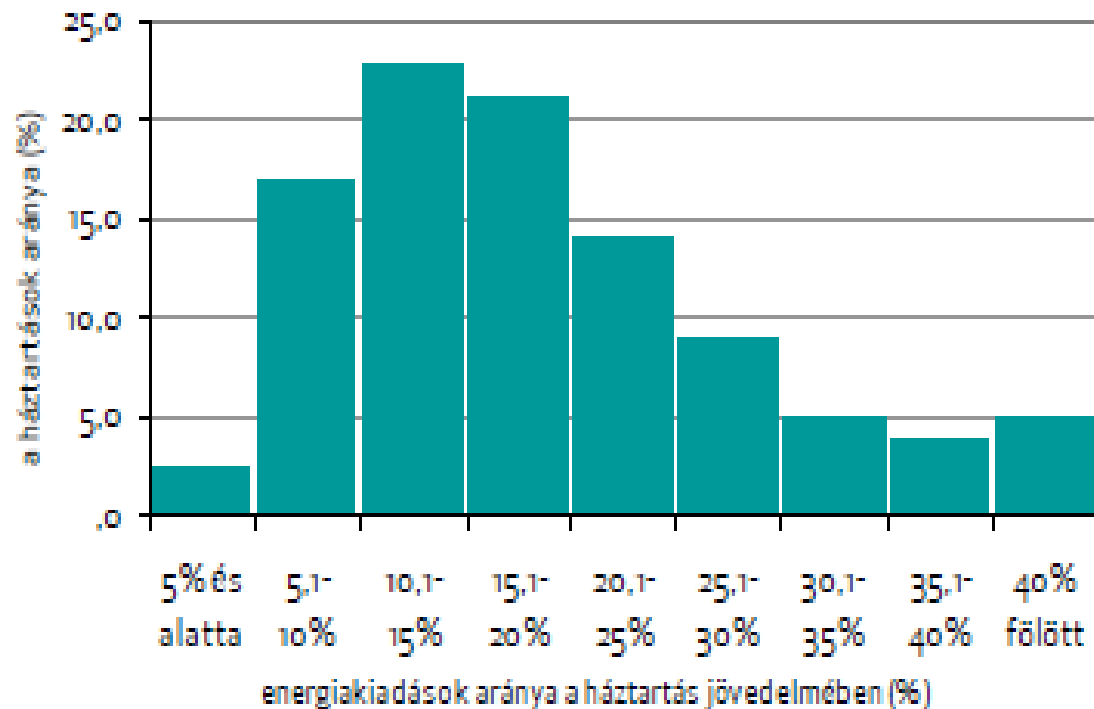
# Magyarország



- Energiaklub Szakpolitikai Intézet és Módszertani Központ
- az Interregionális Megújuló Klaszter Egyesület
- a Védegylet
- és a CEU Éghajlatváltozási és Fenntartható Energiapolitikai Központja
- A Magyar Nukleáris Társulat

# NegaJoule2020 (Énergiaklub)

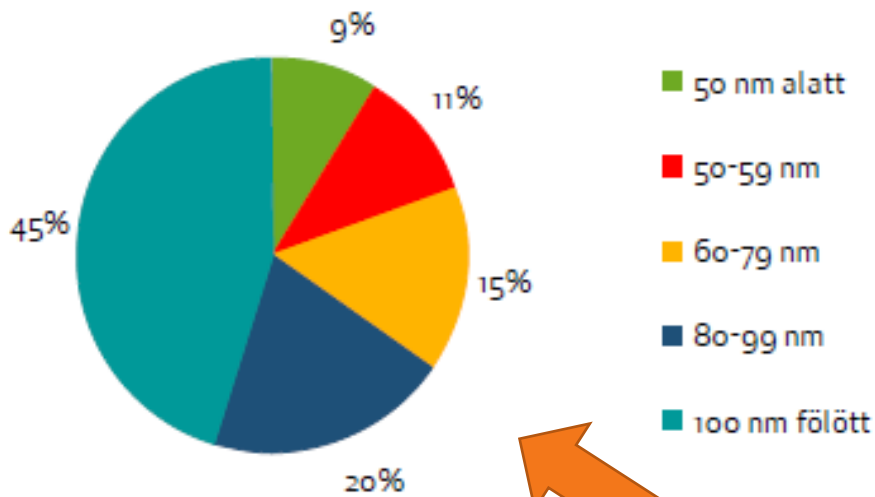
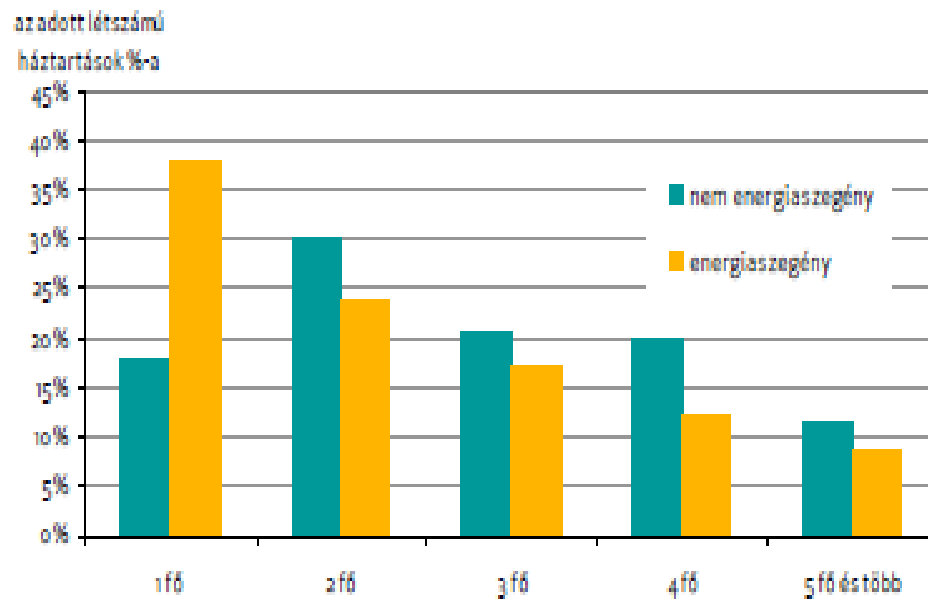
- A magyar háztartások 80%-a energiaszegény a brit definíció értelmében



A háztartások megoszlása az energiaköltség bevételekhez viszonyított aránya szerint éves szinten


Forrás: Fellegi-Fülöp 2012

A NegaJoule2020 kutatási projekt során így a kutatók amellettt döntöttek, hogy energiaszegénynek azokat a háztartásokat fogják tartani, akik a bevételeikből több mint 34%-ot költenek energiára (azaz fűtésre, áramra, melegvíz-előállítására). Így számítva az energiaszegénység a lakosság 10%-át érinti.



Energiaszegénynek minősített háztartások lakásméret szerint  
 Forrás: Fellegi-Fülöp 2012

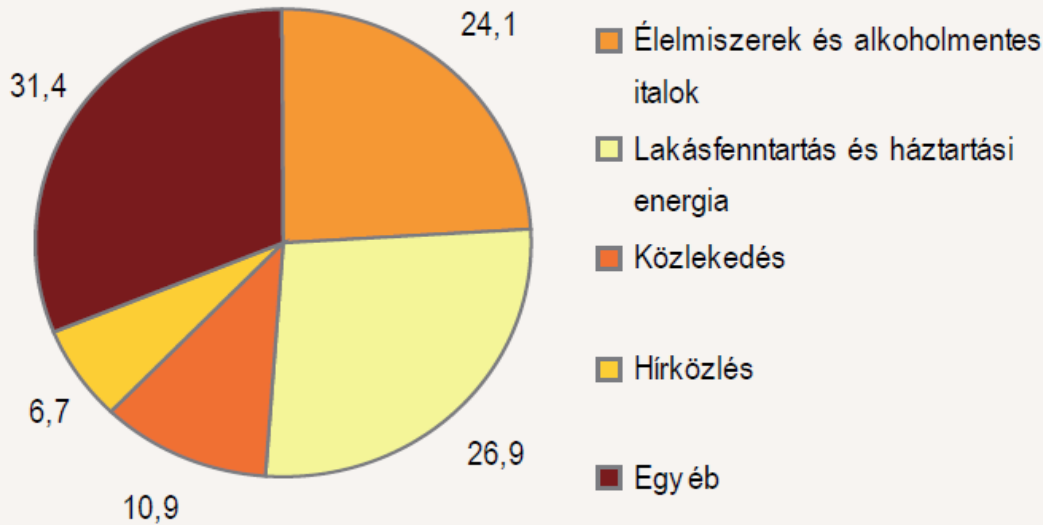
Háztartásnagyság és energiaszegénység összefüggései  
 Forrás: Fellegi-Fülöp 2012



„Energiaszegénység Magyarországon”  
című projekt (CEU, 2010-től)

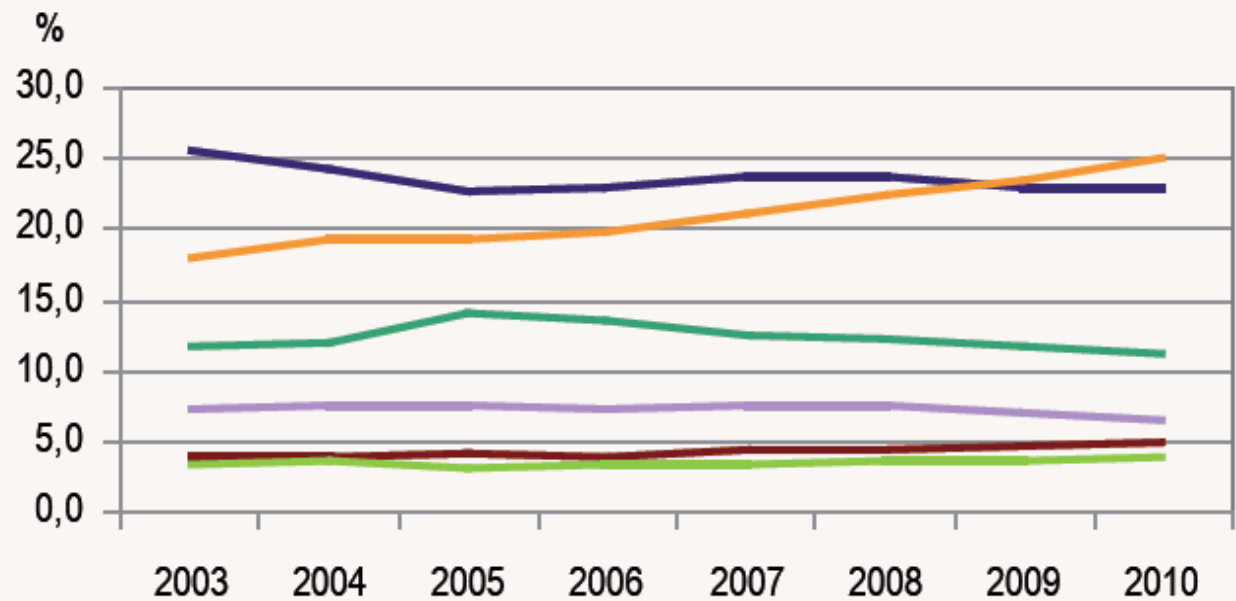
- magas energiaárak
- alacsony GDP/fő
- a lakóépületek magas energiafogyasztása
- alacsony jövedelmű családok által lakott lakóépületek nem megfelelő hőháztartása

„A háztartások fogyasztásának színvonala és szerkezete, 2010, 2011” (KSH)



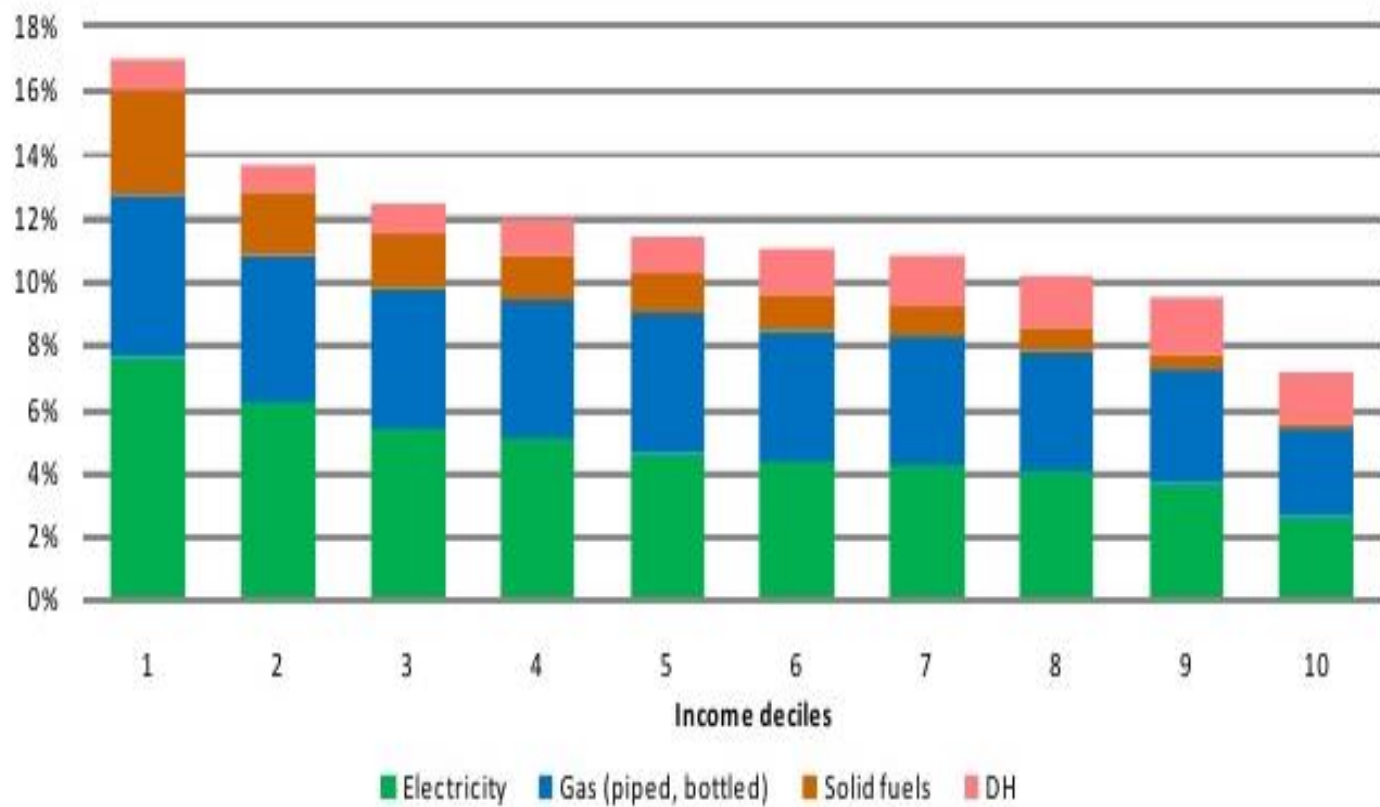
Egyes kiadási főcsoportok megoszlása az összkiadáson belül 2011-ben  
Forrás: KSH 2012.

lakásfenntartásra és háztartási energiakiadásra (együtt kezeli ezeket a KSH) 2011-ben az összkiadáson belül **26,9%-ot** költöttek a családok.



- Élelmiszerek és alkoholmentes italok
- Lakásfenntartás, háztartási energia
- Egészségügy
- Közlekedés és szállítás
- Vendéglátás és szálláshely-szolgáltatás
- Egyéb termékek és szolgáltatások

*Az egy főre jutó éves fogyasztási kiadás szerkezete*  
 Forrás: KSH 2011



Source: KSH

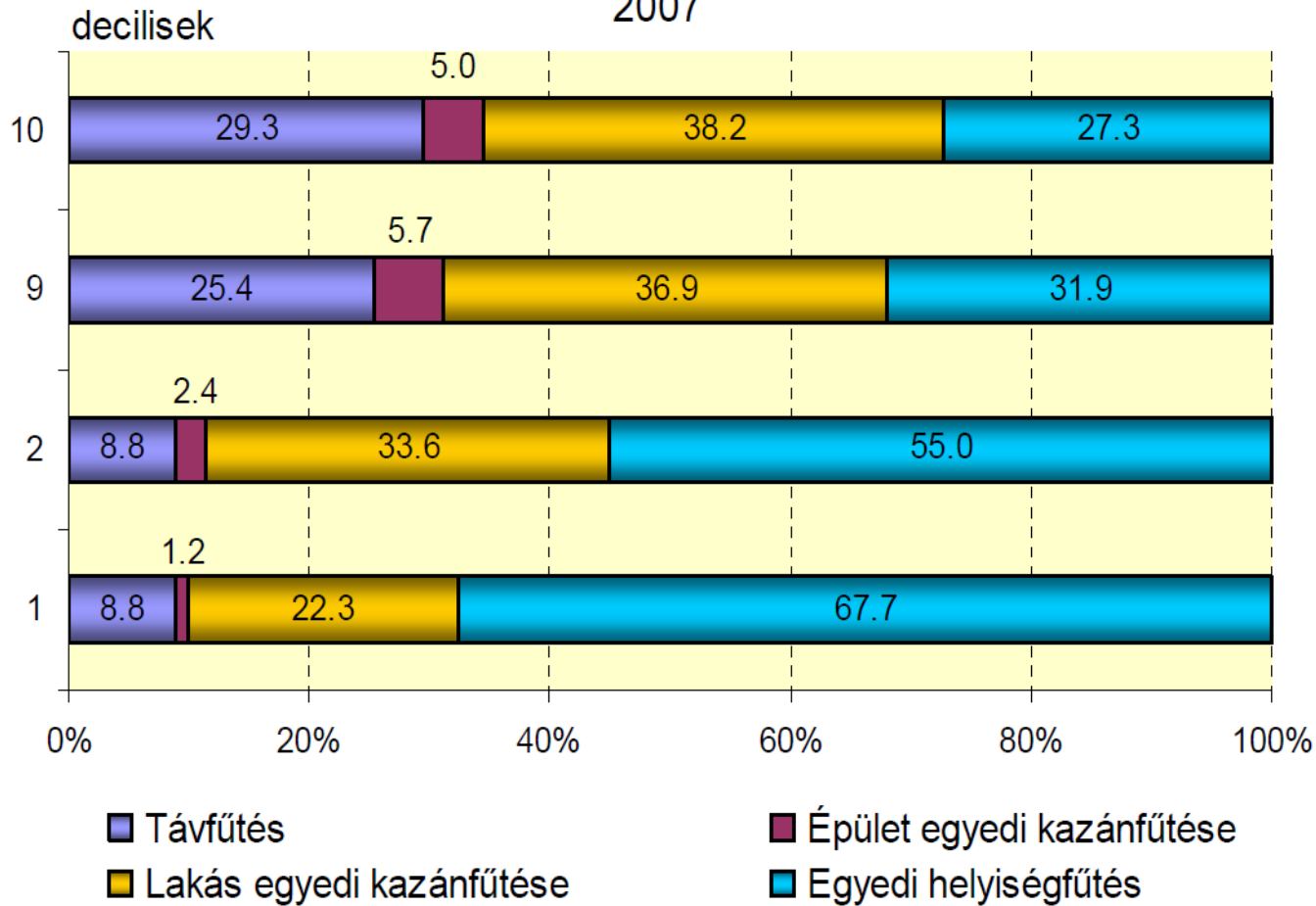
***Az energiakiadások aránya az összkidásokon belül jövedelmi decilisek szerint, 2010.***

*Forrás: Tirado-Herrero előadása a „Szeminárium az energiaszegénységről” című rendezvényen. 2012. november 22. Magyar Nukleáris Társulat.*



## Fűtési módok jövedelmi decilisenként

2007



*Forrás: Energia Központ Nonprofit Kft. A háztartások energiafogyasztása, Budapest, 2009.*

# Közüzemi tartozások

- 2005-2007 között:  
A családok 16,7%-a (1,5 millió ember)
- főleg kisgyerekes családok (2007-ben 24%-uk)
- ugyanekkor ugyanezen családoknak csak 14%-a nyilatkozta azt, hogy nem tudja rendesen fűteni a lakását
- 65 év feletti: 4%-uk tartozás, de 20%-uk nem tudja rendesen fűteni a lakását
- TÁRKI Omnibusz, 2012:  
átlagosan 22%



# Miskolc

- 2011-es Szociális Térkép
- 17 % díjhátralék
- 6% magánszemélynek is tartozik
- Rezsiköltség: bevételek 25%-a

# Csernely

- 2011-es felmérés
- Energiára 39% (KSH 2010: 25%)
- 18,2% díjhátralék:
  - Főállásúak 30%
  - Munkanélküliek 52%
  - Alkalmi munka 50%
  - Nyugdíjasok 5,6%

# Összegzés, következtetések

- *Komplex kérdés*
- *Indikátorok*
- *Az érvényesség kérdéses*
- *Kvalitatív kutatások szükségesek*



A stylized, colorful illustration of a landscape. The foreground features rolling green hills with dark brown soil. On the left, there is a green tree, a purple flower, and an orange flower. A small red bird is flying in the sky. The background consists of layered blue and white waves, suggesting a sky or water. The text 'Köszönöm a figyelmet!' is written in a brown, cursive font in the center-right of the image.

*Köszönöm a  
figyelmet!*